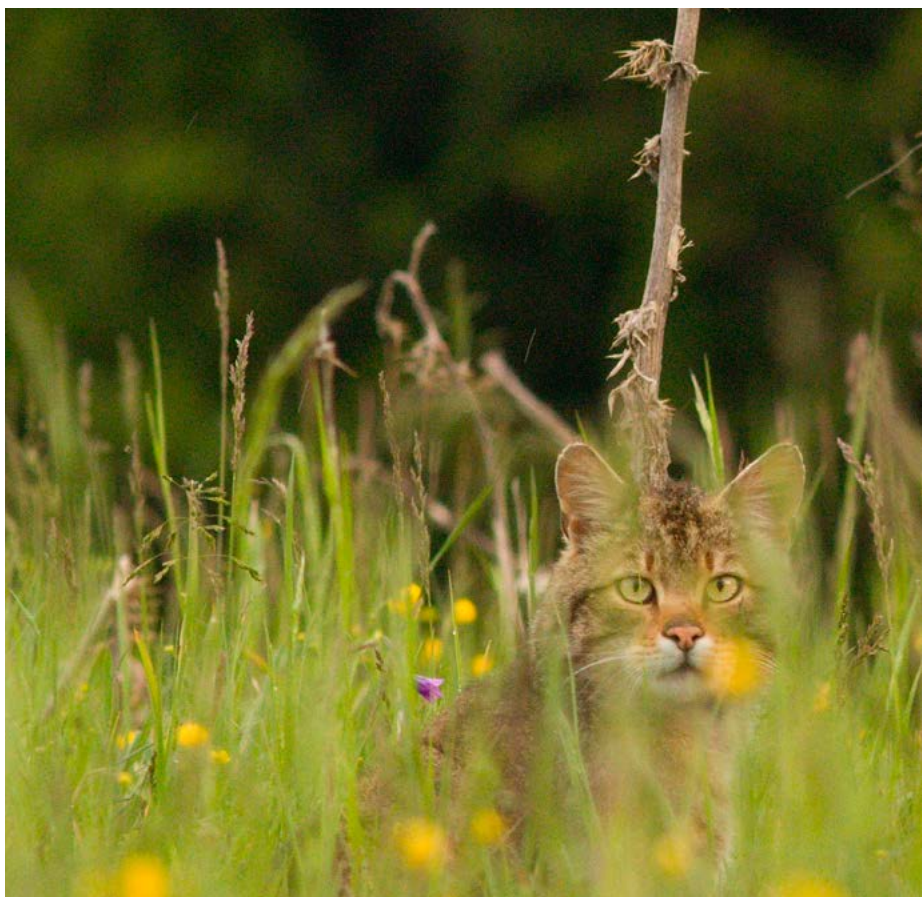


50 LET

# BESKYDY

zpravodaj chráněné krajinné oblasti





# Půl století. Je to hodně nebo málo?

František Jaskula

**Skutečný prales se za padesát let příliš nezmění, stále v něm budou malé semenáčky, stromy v plné síle i trouchnivější kmeny a vše to bude překypovat životem s respektem ne k rokům, ale pouze k ročnímu období. To taková krajina obývaná člověkem se za tu dobu může proměnit mnohem výrazněji. Krajina Beskyd se také změnila a měnit bude. Před padesáti lety, přesněji 5. března 1973, byla vyhlášena Chráněná krajinná oblast Beskydy. Tou dobou se „nadšeně“ budoval socialismus a mnohé, dnes již nepředstavitelné záměry byly směřovány právě do Beskyd. Ať už to byla podpora chatové výstavby pro dělníky a havíře z Ostravska nebo přeměna horských pastvin a luk na ornou půdu, jakožto náhrada za pole zničená v souvislosti s těžbou uhlí na Karvinsku. Rozvíjela se infrastruktura v údolích, lidé opouštěli své chalupy s pozemky na horských svazích a stěhovali se do center obcí. Na kopcích postupoval les a v údolích výstavba. Luk a pastvin, stejně jako ovcí, orchidejí a motýlů, ubývalo.**

Vznik CHKO změny ve využití krajiny a ve způsobech hospodaření nemohl úplně zastavit. Mohl však poskytnout čas na hledání možností, zabránit největším problé-

movým záměrům jako by bylo spuštění těžby uhlí. Později mohl nabídnout alternativy v lesním i zemědělském hospodaření formou Programu péče o přírodu a krajinu a dalších dotací. Když byly po vstupu do Evropské unie Beskydy zařazeny mezi evropsky významné lokality, bylo najednou patrné, že to, co považujeme za běžné a normální, jako naše bukové lesy plné jarních bylin nebo rozkvetlé louky s kopretinami, zvonky a vstavači, už v Evropě vůbec běžné není, a že je potřeba chránit i taková stanoviště před velkoplošnými způsoby hospodaření. Že moderní velké traktory se sekačkami nebo lesní harvestory s vyvážecími soupravami nám sice usnadní práci a zvednou zisky, ale na druhé straně po nich zůstane chudá krajina tvořená několika odolnými druhy. Žádná různorodost, žádná krása pro oči, žádné potěšení pro duši.

A právě tady se ukázal největší smysl vyhlášení chráněné krajinné oblasti. Ne samotná vyhláška, ne jenom zákonná omezení. Ale její správa. Jeden úřad, který po celou tu dobu shromažďuje, sdílí a vyhodnocuje informace a zkušenosti, má k dispozici archiv a nejrůznější databáze. A hlavně má k dispozici ještě něco cennějšího. Pamětníky ochrany beskydské přírody. Jana Petřvalského a Danu Bartošovou. Dva úžasné lidi, kteří byli u počátku zrodu CHKO a dodnes

se správou spolupracují. Jejich zkušenosti, neuvěřitelná paměť, ochota pomáhat, znalosti terénu i souvislostí. To všechno dává ochraně beskydské přírody řád a pravidla. Příroda zvládne ledacos. Potřebuje jen čas, aby se mohla změnám přizpůsobit. Ovšem naše pojetí života a využívání krajiny je pro přírodu příliš hektické.

Beskydy by nebyly tím, čím jsou bez svých hospodářů. Úžasných pracovitých lidí, kteří se starají o tisíce drobných zemědělských pozemků rozsetých v horách. Beskydské kouzlo je v kontinuitě jejich práce, v předávání půdy z otce na syna, ve sdílení zkušeností a v jedinečnosti hospodaření každého z nich. Tím se Beskydy nejvíce liší třeba od Krkonoš, Šumavy nebo Jeseníků. Stejně tak v Beskydech najdeme lesní správce a hospodáře, kteří svou práci nevidí jen v pěstování dřevní hmoty, ale uvažují v mnohem širších souvislostech. I díky nim můžeme na horách potkat datlíky, jeřábky nebo rysa. Spolupráce ochrany přírody s hospodáři je nesmírně důležitá.

Beskydy by tu byly i bez CHKO, byly by ale jiné. Zastavěnější, zalesněnější, chudší na druhy, méně malebné. Snad jim jejich krása a jedinečnost vydrží. A až se za dalších padesát let někdo zamyslí nad jejich ochranou, kéž si může říci: „Mělo to smysl!“ ■



# Jak nás vidí sousedé?

Za Správu CHKO Poodří napsal Jan Klečka



Jsou asi 14krát větší, víc než o kilometr vyšší, o 18 let starší, celkově známější, více navštěvované... Dost jiné než Poodří. Pro nás jsou Beskydy v první řadě jednoduše nejbližší hory. Z nížiny odtud jsou z mnoha míst vidět, rámují nám horizont. Podobně jako další desetitisíce lidí odsud, od mala do Beskyd jezdíme za odpočinkem, známe je, máme rádi. K tomu, jako kolegové z oboru s vlastní praxí, zároveň dobře vidíme věci praktické s tím spojené – starosti s přelidněním, roz-

vojem obcí, zástavbou, automobilismem, škodami způsobenými šelmami, usměrňováním těžeb, boje s kůrovcem... Dobře víme, jak velký tlak na ochranu přírody tady je. Dlouhodobě ho ustát, hájené hodnoty udržet a přitom nestát proti všem, je pochopitelně složité. Správě v Rožnově se to ale, aspoň co víme, už roky daří.



Nebe CHKO Poodří brázdí majestátný orel mořský.  
Foto: archiv SCHKO Poodří

Většinu lidí, kteří za tím vším stojí, osobně známe. Roky našlapaní v malém domku fungují v nakažlivé pohodové atmosféře. Lidé, často zvučných jmen, s ochranou přírody v Beskydech spojení desítky let. Některé věci řešíme společně, nad jinými se spolu radíme, čas od času si i některé působnosti prohodíme. My jsme pomáhali rozjet rozdělování evropských dotací, v těžkých chvílích půjčíme ekonomku, pomůžeme s výběrem pokut. V Beskydech jsou dál, co se týká práce s velkými šelmami, lesního hospodaření, přeshraniční spolupráce. Společně řešíme migrační bariéry, likvidaci křídlatky, nepovolené vjezdy, management štěrku v tocích...

I to, že jsme společně nejvýchodnější, od centra nejvzdálenější výspou republiky, nás s Beskydami sblíží. Ceníme si toho a chceme tak i pokračovat. Úkolů přibývá, všechno je rychlejší, složitější, a tak na terén, stejně jako na setkávání se, je času méně a méně. Tak vám, milé CHKO Beskydy, přejeme, ať vás doba neustve, nadšení neopustí a daří se vám přírodu v Beskydech i v dalších 50 letech spravovat minimálně stejně dobře jako doteď. ■

Za Správu CHKO Bílé Karpaty napsal Libor Ambrozek



Beskydy jsou jako žena – když si myslíte, že už je dobře znáte, opět vás překvapí. Krásným údolím, skálou, vodopádem či roubenkou na úbočí hor...

Jsou blízké a zároveň vzdálené – zesponu od Valašského Meziříčí, Frenštátu či dokonce Ostravy se zdají na dosah. Když ale putujete desítky kilometrů hlubokými lesy, připadají vám naopak nedosažitelné a přestáváte věřit, že ještě někdy spatříte cíl.

Jsou to opravdové Karpaty se vším všudy, rozlehlé a tajemné, vlídné i impozantní. Když zavřu oči, vidím jejich klenoty – Mionší, Kněhyni, Radhošť, Lysou horu... A když myslím na celou CHKO, taky Pulčinské skály, Velký Javorník, Benešky nebo nespočetná údolí přítoků Vsetínské Bečvy s kouzelnými názvy.

Protože to je jedna z věcí, kterou místním ochranářům trochu závidím – mají totiž vedle vlastních Beskyd v péči ještě celé moravské Javorníky a půlku Vsetínských vrchů. Skoro se divím, že prapor se znakem CHKO už nevlaje třeba na Čantoryji nebo na Hostýně...

A podobně jako s Beskydami se to má i s našimi kolegy. Taky nás občas překvapí a jsme si blízcí, i když jsou vzdálení. Jsou to opravdoví přátelé, se kterými jsme toho už dost prožili, karpatský oblouk nás spojuje pevně. Proto jim přeji, ať je v té úžasné krajině stále dost místa pro přírodu i pro dobré lidi, kteří v horách žijí nebo je jen navštěvují. ■



CHKO Bílé Karpaty se pyšní velkým počtem orchidů. Mezi ně patří například tořič.



# Beskydy – pohled ze zákulisí

## Beskydy jsou i pod zemí

František Šulgan

Obecně je geologie dost opomíjenou přírodní vědou. Ona, jak se říká, neuteče, nezvadne... Procesy v ní probíhají pomaleji než v živé přírodě. I proto možná musí „počkat“, než se na ni dostane. Přes všechny změny najdeme i na území CHKO Beskydy mnoho zajímavých míst. Jsou významná z hlediska geologického, geomorfologického, paleontologického, vzdělávání nebo jako geoturistická zajímavost. Ne vždy ale může geologická zajímavost přinášet prospěch zde žijícím obyvatelům – například Důl Frenštát. Z činnosti na Správě CHKO Beskydy uvádím několik příkladů.

V roce 2018 byl zpracován nový Plán péče o území CHKO Beskydy a v něm bylo, kromě jiného, popsáno 48 významných geologických lokalit a 18 nejvýznamnějších paleontologických lokalit. Unikátní je například profil hranice mezi druhohorami a třetihorami na Uzgruni ve Velkých Karlovicích. V Beskydech nacházíme mnoho fosilních stop. Odborně se nazývají ichnofosilie.

Beskydský pseudokras (puklinové a rozsedlinové jeskyně) patří v kategorii pískovců k největším na světě. V oblasti Moravskoslezských Beskyd a Javorníků objevila a zdokumentovala za 50 let existence CHKO speleologická společnost Orcus z Bohumína 45 jeskyní. V roce 2022 byla digitálně



V dnes již opuštěném lomu ve Vidči se nacházejí kulovitá a bochníková pískovcová tělesa. Tyto „kamenné koule“ jsou staré asi 60 miliónů let.

podrobně zpracována nejrozsáhlejší pseudokrasová jeskyně Beskyd – jeskyně Cyrilka na Pustevnách. Její jeskynní systém má dnes 572 metrů chodeb a hloubku 16 m.

Deset let byla k vidění ojedinělá geologická expozice v Rožnově pod Radhoštěm. Z celého území CHKO Beskydy přivezli členové ZO ČSOP Radhošť vybrané vzorky hornin. Byla přemístěna do Valašského ekocentra ve Valašském Meziříčí.

Geologický vývoj Beskyd je součástí expozice Informačního centra CHKO Beskydy v Dolní Lomné.

V roce 1981 byla zahájena výstavba Dolu Frenštát. V hloubkách 800 až 1000 metrů bylo nalezeno černé uhlí. Jako symbol proti snahám důl otevřít byl v roce 2007 obcemi a spolky vydán „Dekrét o uzamčení země Valašské“. Po společném, asi třicetiletém úsilí Správy CHKO Beskydy, obcí a spolků bylo pak v roce 2021 rozhodnuto o jeho zasypaní. ■

## Pestrost se musí udržovat

Marie Popelářová

Po rozpadu socialistického zemědělství se naštěstí i v Beskydech našlo dost odvážných lidí, kteří se do hospodaření pustili soukromě. Zůstávají i takoví, kteří se sice zemědělstvím neživí, mají však srdečný vztah ke svým pozemkům a ke krajině, kterou obývají. A když jejich kosení nebo pastva pomůže navíc i „nějakému tomu vzácnému kvítí nebo žouželi, tak ať“. S takovými lidmi je radost spolupracovat.

Desítky drobných hospodářů, vlastníků nebo nájemců se v Beskydech stále starají o stovky hektarů drobných luk, pastvin a mokřadů. Zachraňují tím vědomě či nevědomě i vzácné rostliny, motýly a další živočichy. Příkladem mohou být v Huslenkách poslední zachované lokality hořečku žlutavého, rostliny, která vymírá v celé České republice. Díky vhodnému načasování kosení a pastvy (vhodné = obvykle „tehdy, kdy to dělal můj tata a děda“) stále rozkvétají také tisíce jedné z na Valašsku nejběžnějších, a přitom v ČR nejvzácnějších, lučních orchidejí – vstavače mužské. Lučních orchidejí roste v Beskydech asi 14 druhů, početnost většiny z nich se však snižuje. Pravidelné

sledování v průběhu posledních dvaceti let potvrzuje, že postupný úbytek se týká téměř všech ohrožených druhů rostlin, které rostou na beskydských loukách. Přece jen, krajina se mění před očima. Na druhou stranu sem tam botanici nově objeví rostlinu, kterou už vedli na seznamu „neznámých“. V posledních letech třeba vratičku mnohotvarou, pětiprstku hustokvětou nebo vrbu rozmarýnolistou.

Možná největší díky by zasloužili hospodáři, kteří ve spolupráci se Správou CHKO začali kosit mokřiny, bařiny a močály, a to přesto, že je to plocha hospodářsky neužitečná a podle starých scénářů by zasloužila odvodnit nebo zavézt starým senem. Dnes víme, že mokřady jsou ve zdravé krajině nepostradatelné. Nejen, že zadržují vodu, ale jsou domovem největšího počtu dnes chráněných rostlin, měkkýšů, obojživelníků... V Beskydech hostí například víc než třetinu všech kriticky a silně ohrožených druhů rostlin (!). S hospodáři i nadšenci udržuje Správa asi tři desítky mokřadů na zhruba dvaceti hektarech po celé chráněné krajině oblasti. ■



Vzácný hořeček žlutavý najdeme v Beskydech už jen v Huslenkách.

## V lese jde hlavně o mrtvé dřevo

Pavel Popelář

Lesní porosty tvoří 2/3 celkové rozlohy CHKO Beskydy a pouze 2,5 % z této výměry tvoří národní přírodní rezervace, přírodní rezervace a přírodní památky. Tato území většina lidí správně považuje za prostor, kde mají hlavní slovo přírodní procesy. Jak je na tom ale těch zbylých 97,5 % lesa, který je, ať se nám to líbí nebo nelíbí, především lesem hospodářským? Navíc pouze část lesních porostů v CHKO Beskydy je ve státním vlastnictví, zhruba polovina má majitele církevního, obecního nebo soukromého. Ale na všech těchto majetcích, bez rozdílu vlastnictví, mohou žít vzácní a ohrožení živočichové, kteří v lesním prostředí potřebují převážně „mrtvé dřevo“. Zní to paradoxně, ale tzv. „mrtvé dřevo“ hostí mnoho rostlinných a živočišných druhů, jinými slovy je plné života. Nejde o nic jiného než vidět i v porostech mimo rezervace zlomy, vývraty, souše a narušené stromy, případně větší celky ponechané samovolnému vývoji. A pokud bychom chtěli tento posun za posledních 10 let kvantifikovat, tak na území CHKO Beskydy se ponechává mimo rezervace 810 ha lesa (v rezervacích se jedná



Oplocenka na kovových sloupcích se „zradidly“, která umožňují zejména ptákům vnímat „neviditelné“ pletivo jako překážku.

o 1600 ha) samovolnému vývoji a více než pět tisíc jednotlivých stromů do fyzického rozpadu. Mimo skutečná omezení lesního hospodaření na vybraných lokalitách, za která má vlastník nárok na finanční kompenzaci, se Správa CHKO Beskydy snaží podpořit pomocí dotačních programů přírodě blízké postupy při péči o lesní po-

rosty. Jedná se zejména o podporu přirozené obnovy a výsadbu méně zastoupených listnatých dřevin a jedle, sběr jedlového semene z horských poloh a jeho pěstování alternativními metodami bez hnojiv. Každoročně dojde k výsadbě kolem 50 000 ks takto vyprodukovaných sazenic. Ochrana přirozeného zmlazení jedle před okusem zvěří pomocí repelentních přípravků nebo ovčí vlny se provádí opakovaně na ploše desítek hektarů. Pro dlouhodobé zajištění jedlových nárůstů zavádíme do praxe stavbu oplocenek na kovových sloupcích, jejichž životnost je několikanásobně vyšší oproti dřevěným kůlům ze smrkového dřeva. V posledních letech se každoročně postaví na vybraných lokalitách 2–3 km oplocenek s finančním zajištěním z Programu péče o krajinu.

Na tomto místě je třeba také vyzvednout některé vlastníky lesů, kteří spolupracují při ochraně beskydské přírody, např. při navrácení tetřeva hlušce do beskydské přírody, hloubení tůň pro obojživelníky a zavádění výběrných principů do lesního hospodaření. ■

## 0 nápady není nouze

Michaela Běčáková

V rámci evropských dotací z Operačního programu Životní prostředí Správa CHKO v období 2014–2020 hodnotila a k realizaci doporučila mnoho různorodých projektů. Žadatelé (obce, města, nevládní organizace, živnostníci a další) přicházeli s mnoha návrhy, jak pomoci vzácným druhům, krajině a lepšímu životnímu prostředí v obcích, městech, ale i v lese či na loukách a pastvinách. Obnovily a rozšířily se tak hned 3 sady starých ovocných odrůd (Střítež n. B., Pulčín, Střelná), z nichž jeden v červnu rozkvétá záplavou fialkových květů orchideje jménem vstavač mužský. Velký zájem byl i o zlepšování stavu sídelní zeleně. Realizováno bylo celkem 10 projektů na ozelenění sídlišť, vysazení či doplnění alejí či ošetření a doplnění parků. Pořizovány byly i studie systému sídelní zeleně. Jde o koncepční dokument rozvoje veškerých ploch zeleně sídla, případně městských sídlišť. O zeleni v zastavěném území se tak začíná stále více uvažovat jako o funkčně a prostorově spjitým systému ploch sídelní zeleně v návaznosti na zeleň v krajině, se kterým je třeba počítat i při územním plánování. V pozadí nezůstala ani zeleň lesní. Po letech, kdy

naše smrkové lesy odumíraly vlivem sucha, václavky a kůrovce, vznikaly obrovské holiny, které bylo potřeba zalesnit. Zejména pro jižní svahy Veřovických vrchů tak započala změna druhového složení lesa – z převážně smrkového na bukový s javorem klenem, jedlemi a dalšími až pěti druhy listnáčů (olše, jilm, třešeň, lípa, jeřáb). Při zakládání nových porostů se pracovalo i s tzv. přípravnými dřevinami, jako je bříza, které mají připravit půdu pro budoucí odolnější les.

Obce a správci lesů se pustili i do zlepšování zadržování vody v krajině a vytváření tůň či rekonstrukce vodní nádrže jako důležitých míst pro rozmnožování obojživelníků a existenci na vodu vázaných druhů. Pečovalo se i o cenné beskydské bezlesí a velkou výzvou bylo i zlepšení zabezpečení hospodářských zvířat před útoky velkých šelem, zejména vlků. Je dobře, že Beskydy jsou plné akčních lidí s nápady ve prospěch přírody a Správa CHKO ráda ty nejlepší podporuje. ■



Obnova mokřadu v Karolině byla společnou myšlenkou zástupců města a pracovníka Správy CHKO Beskydy.



# Hospodaření jako dědictví i nová výzva

Milan Škrott

Když jsme společně s kamarády vytrhávali smrčky ze zarůstající plošky prstnaticů bezových na Galovských lúkách, netušil jsem ještě, že budu za pár let, to už jako pracovník Správy, vyhlášovat na tomto místě Přírodní rezervaci Galovské lúky. A tady začala i spolupráce s jedním majoritním vlastníkem pozemků, panem Mikulenčákem. Patřil k těm starým a poctivým hospodářům, kteří dokázali vydobýt ze země užitek, aniž by jí uškodili. Pracovitost a zkušenost se u nich kloubila s citem pro krajinu a přírodu. Potřebovali seno z pokosené louky, ale dokázali vidět i květy a motýly, chápali věčný koloběh přírody a její potřeby a respektovali je. Když jsem tehdy s panem Mikulenčákem projednával záměr na vyhlášení rezervace, nemohl jsem mu zprvu nic moc nabídnout. Finanční zdroje na údržbu nebyly. Pan Mikulenčák samozřejmě o vstavacích nebo jak se jim na Valašsku lidově říká o „kukačkách“

nejen dobře věděl, ale taky nebyl proti jejich ochraně. Však se tam udržely a rozmnožovaly hlavně díky jeho způsobu hospodaření. Takže po vzájemné domluvě na zachování několika rotujících políček na brambory a obilí už vyhlášení víc než 20 hektarové rezervace nestálo nic v cestě. Galovské lúky a my s nimi jsme měli to štěstí, že pan Mikulenčák měl stejně pracovitého a ochotného syna. Ten po smrti svého tatínka převzal celé hospodářství a už trochu modernější technikou, ale stejně tak pečlivě a spolehlivě, klidil po další roky celou plochu chráněného území. To už jsem mu mohl z prostředků Správy CHKO nabídnout i částečný příspěvek na údržbu. Dnes již o rezervaci pečuje třetí generace – vnuk. Odešel na pasky a žije i se svou rodinou v opravené usedlosti po dědečkovi přímo na hřebeni na Galovských lúkách.

To je jen jeden z příkladů, kdy spolupráce s hospodáři po generace funguje, a bez ní by to ani nešlo. Mnoho lokalit se nám dnes daří udržovat díky financím Programu péče o krajinu nebo evropským projektům „LIFE“.



Galovské lúky jsou v Beskydech největší nelesní rezervaci – mají 21 hektarů.

## Všude se stavět nemůže

Jana Javorská

Práce krajináře je svým způsobem poslání – uchránit poslední zbytky volné krajiny před zastavěním. Z pohledu profesního jde o zasloužilou činnost, z pohledu veřejnosti jde o neoblíbenou činnost. Naše práce je jako jízda na horské dráze. Vše záleží na politickém výkladu našeho stěžejního zákona č. 114/92 Sb. o ochraně přírody a krajiny a jeho nadčasového paragrafu 12, ochrana krajinného rázu, podle kterého nám přísluší rozhodovat o zastavěnosti krajiny, typu architektury, objemu stavby, volbě oplocení či výsadbě dřevin, umístění stožárů, terénních úpravách ad.

Správa CHKO Beskydy, zastoupena svými krajináři, je rovněž neopomenutelným dotčeným orgánem v procesu územního plánování. Územní plán je nejdůležitější dokument všech obcí a měst ČR. Bohužel ne všichni si uvědomují, jak silný nástroj mají v rukou a jak mohou ovlivňovat své okolí. Dlouhodobě se snažíme tuto skutečnost v rámci spolupráce s městy a obcemi na území CHKO Beskydy sdílet zástupcům obcí, ovšem tato snaha je snížena mnohdy krátkou volební lhůtou pro zvolené členy jednotlivých zastupitelstev. Naštěstí ne vždy je struktura obcí měněna každé 4 roky. Proto se nám za roky spolupráce podařilo navázat se starosty, místostarosty, zastupiteli skvělou spoluprací a veškeré změny, úpravy a návrhy

řešíme již v dostatečném předstihu. Tvoříme úzkou skupinu zúčastněných dotčených orgánů: obec, urbanista, krajinář, odbor územního plánování a snažíme se najít společné řešení pro všechny strany. Ve většině případů vyjždíme společně do terénu a řešíme jednotlivé změny ve vztahu k místní krajině. Právě i díky této spolupráci se nám podařilo doplnit územní plány o potřebné argumenty pro ochranu přírody a krajiny, zvýšit váž-

nost tohoto dokumentu a zvýšit povědomí o jeho možnostech. I přesto jsme si vědomi, že je mnoho potřebných argumentů, které by bylo vhodné do územních plánů dostat. A to nejen pro naši spokojenost, ale hlavně pro naši společnou krajinu. Protože krajina, která je tady kolem nás, by tady minimálně v této podobě mohla zůstat i pro další generace. A to je jedním ze smyslů naší práce.



Příklad vhodně zvoleného typu architektury a umístění stavby v krajině.

## Zoolog nechodí na špek do spíže, ale do lesa

Václav Tomášek

Pro CHKO Beskydy jsou typická dvě hlavní stanoviště – rozsáhlé lesní celky na východě a luční ekosystémy na západě.

Druhá rozmanitost v lesních ekosystémech je vyšší v porostech ponechaných k samovolnému vývoji, kde je hlavním činitelem ovlivňujícím počet druhů rozkládající se dřeva. V takových porostech najdeme všechny zvěřící beskydské „špeky“. V tlejícím dřevě přežívají nejvzácnější brouci – např. rýhovec pralesní, kterého nalezneme na posledních 5 lokalitách v ČR. Pro běžného návštěvníka Beskyd bude nejlepším indikátorem pralesovitých porostů zástupce ptačí říše. Lejsek malý, ptáček podobající se července, pomalu vymírá v celé ČR. Jeho hlas je nezaměnitelný a slyšitelný na 200 metrů, ač hmotnost tohoto pěvce nedosahuje ani 10 gramů. Beskydy hostí největší populaci tohoto hmyzožravého ptáka u nás, v současnosti zde hnízdí asi 150 párů. Až díky výzkumu beskydských ornitologů, na kterém se Správa CHKO Beskydy podílí, bylo zjiště-

no, že lejsek malý tráví nejpodstatnější část roku v oblasti střední Asie a Indie. Výsledky ze sledování ukázaly také věrnost stejným porostům – lejsek se vrací hnízdit na stejná místa, kde se sám narodil.

Vliv valašské kolonizace je nejlépe patrný v západní části CHKO Beskydy. Zdejší fauna je ovlivněna trvale udržovaným bezlesím. Typickými druhy, které jsou vázány na prostředí luk a pastvin, jsou zejména bezobratlí živočichové (motýli, brouci, mraenci aj.), dále některé druhy ptáků (např. chřástal polní) nebo obojživelníci (rosnička). Na Vsacku žije vzácný motýl modrásek černoskvřnný. Správa CHKO dlouhodobě podporuje různými finančními nástroji hospodaření v krajině s důrazem právě na vzácné druhy zvěřat.

Po roce 2000 byla zřízena na celém území CHKO Beskydy Evropsky významná lokalita Beskydy, která je vyhlášena mimo jiné z důvodu ochrany prostředí a vzácných druhů brouků, obojživelníků a velkých šelem.

Vlk, rys a medvěd nedokáží v Beskydech přežít bez zachování návaznosti na Slovensko a Polsko, a proto je fragmentace krajiny největším současným úskalím všech těchto tří predátorů. Každý, byť i malý krok, který zajistí propojení „divoké“ přírody a migračních tras, je pro život šelem v Beskydech víc než důležitý. ■

Pozn.: redakčně upraveno



Beskydští ornitologové významně přispěli k poznání života tajemného lejska malého, který v beskydských bučinách tráví jen malou část roku. Foto: E. Gombala

## Voda v krajině – jeden z největších darů, který máme

František Jaskula, Miroslav Kubín

Beskydy poskytují pitnou vodu ze tří vodních nádrží desítkám tisíců rodin. Všichni také známe podzemní zásoby vody, které napájí studny. A mnozí víme, že koncem léta se začínají tenčit. Díky flyšovému podloží nemají naše hory příliš velké zásoby této vody. Žádné řeky k nám nepřitékají, a tak veškerá voda, kterou máme k dispozici, je voda dešťová nebo ze sněhu. Část jí hned po srážkách a tání odvedou vodoteče, a část se vsákne do půdy a zadrží v mokřadech. A právě s vodou v půdě, kterou na první pohled nevidíme, zacházíme při svém hospodaření velmi nešetrně.

S inovativním a na první pohled kontroverzním projektem, jak vrátit vodu půdě, přišel asi před deseti lety na Slovensku pan Štefan Vaľo. Pomocí bagrů byly rozrušeny nepoužívané přibližovací linky sloužící původně ke stahování dřeva. Uhtučená půda se lžíci bagru nadzvedla a nakypřila. Voda tak opět měla šanci do ní zasáknout, místo aby se řítla po svahu dolů. V Beskydech se podařilo ve spolupráci s lesníky z Biskupství ostravsko-opavského realizovat zrušení první nepoužívané linky před třemi lety. Od té doby se situace změnila a přidali se další vlastníci lesů. Vznikly tak řady drobných tůň pro obojživelníky a systémy zasakovacích pásů

a zadržely se již desítky milionů litrů vody. S životem ve vodě souvisí ještě jeden beskydský projekt – „Bagry a ryby“ (2016–2017). Řešil doposud nezodpovězenou otázku ohledně úmrtnosti ryb v souvislosti s pojezdem těžké techniky v korytě při úpravách toků. Výsledek byl překvapující. Asi třetina ryb při stavbě opravdu zahyne pod koly a pásy techniky, která korytem pojíždí. A také třetina ryb má tendenci vracet se na své původní místo a riskovat usmrcení. Může tak dojít až k 60% úhynu ryb. Poznatky se uplatňují v rámci celé republiky při rozhodování orgánů ochrany přírody. Pro přenos výsledků do praxe bylo rozhodující, že na projektu spolupracovala řada institucí a hospodářů. Kromě Agentury ochrany přírody a krajiny, to byly zejména Lesy České republiky, Biskupské lesy, Český rybářský svaz a další odborné české i zahraniční instituce. ■

Nepoužívaná přibližovací linka upravená bagrem tak, aby po dešti mohla vsakovat vodu do hlubších vrstev půdy a nefungovala jako odvodňovací rýha.





Jiří Lehký, Vojtěch Bajer

# Beskydské fenomény

aneb Když se řekne BESKYDY, představíme si...

Hory na okraji Karpat

...ale rozhodně nejde o okrajovou záležitost, vždyť je to:



**Kraj karpatských pralesů** – Staré, přírodě blízké jedlobukové lesy jsou opravdovým královstvím divočiny a jejich královnami jsou majestátné jedle. Foto: V. Bajer



**Kraj velkých šelem** – Tak jako jinde v nekonečných horách Karpat je zde doma nejen rys a vlk, ale i medvěd či kočka divoká. Foto: F. Jaskula



**Kraj ovcí a jalovců** – Bez ovcí (a dávných valachů, kteří sem s nimi přišli) by Beskydy nikdy nebyly Beskydami. Foto: F. Jaskula



**Kraj strmých hor a neobvyklých jeskyní** – Zdánlivě nudný pískovec dokáže vytvořit neuvěřitelně členitý terén, kde nechybí ani pseudokrasové jevy. Foto: J. Wagner



**Kraj rostlin a zvířat z východu** – Beskydy sice nemají svůj endemit, ale řada druhů zde má západní hranici svého rozšíření. Kyčelnice žláznatá, karpatský čolek či slimák zvaný modranka jsou zde doma. Foto: F. Jaskula



**Kraj dřevěných chalup i kostelů** – Najdeme je v horách i podhůří, nejen v nejstarším skanzenu u nás. Je to tradice, na kterou mnozí dokáží fortelně navázat. Foto: V. Bajer



## Hory (plné) lidí ...ale jsou to taky hory, kde se opravdu ve velkém:



**Staví** – Snad v žádné jiné CHKO u nás nepanuje takový stavební ruch!  
Foto: B. Krupová



**Bydlí i pracuje** – Do CHKO patří 67 obcí, působí tu několik stovek firem.  
Foto: J. Škrobák



**Nežije, ale „jen“ přespává** – Stovky nových „rodinných domů“ slouží k pronájmu nebo jako „druhé bydlení“, kde se objeví někdo třeba jen 2x do roka.  
Foto: V. Bajer



**Sportuje** – Je to asi největší česká tělocvična pod širým nebem. Počty návštěvníků stále rostou a milovníci horských sportů patří mezi nejpčetnější. Foto: M. Kokeš



# Jaké to je v CHKO Beskydy...

## ...být botanikem

Na první dobrou říkám skvělé. Když máte rádi svoji práci, a neznám botanika, pro kterého by práce nebyla zároveň i koníčkem, nemůžete nemít rádi botanickou práci v Beskydech. Beskydy si člověk zamiluje, protože jsou jiné než Jeseníky, kde jsem doma, i jiné než ostatní území, kde se pracovně pohybují. Jsou to zkrátka Karpaty. Hory, které jsou mladší, strmější a klouzavější, divočejší, ale zároveň obydlenější než jiné, zkrátka svérázné. Pro botanika jsou Beskydy pořád především synonymem pro bohatě kvetoucí louky, na kterých se hospodář, se spoustou orchidejí, tu a tam oživené oky lučních mokřadů. Louky střídané hlubokými lesy, někdy sice kulturními smrčínami, ale často bučinami, které podobně jako louky na jaře kvetou spoustou lesních bylin a mezi stromy není vzácná jedle či klen. Nejen botanika pak nachne i jiná dřevina, která je organickou součástí Beskyd, a jejíž produkt zvaný slivovice nechybí při žádném setkání s řadou přátel, které jsem za léta botanizování v Beskydech poznal.

**Martin Kočí – botanik na volné noze**



## ...být zoologem

Padesátileté výročí trvání CHKO je dobrou příležitostí zhodnotit, jak existence chráněné oblasti přispěla k zachování biodiverzity. Lesním druhům doplácějícím nejvíce na intenzivní způsoby hospodaření prospělo zvláště vymezení bezzásahových porostů s šetrným režimem hospodaření. Tak se podařilo stabilizovat populace několika ohrožených druhů ptáků, a navíc v těchto lesích přežívají také např. vzácné druhy měkkýšů, brouků a hub. Druhy zemědělské krajiny ohrožuje jak intenzivní hospodaření, tak jeho ukončení. Nejlepší místa pro nelesní



organismy proto najdeme na lokalitách s šetrným zemědělským hospodařením – na extenzivních pastvinách a loukách. Tady dodnes žijí pestrá společenstva motýlů a dalších bezobratlých, a také mnohé vzácné rostliny včetně orchidejí. Jen ve velmi omezené míře se podařily zachovat přírodě blízké úseky potoků a řek. Zde dosud přežily některé velmi specializované druhy vázané na šterkové náplavy a břehové nátrže. I když uvedené zachovalé biotopy tvoří jen malé procento celkové rozlohy CHKO, představují hlavní pilíř její druhové rozmanitosti.

**Jiří Pavelka – ornitolog, předseda ČSOP Orchidea Valašsko**

## ...být hospodářem a hoteliérem

Již 18. rok s manželkou „chataříme“ – celoročně provozujeme letos 90 let starý horský hotel Portáš na hřebeni Javorníků v CHKO Beskydy, přímo na hranici se Slovenskem. Tato hraniční destinace samozřejmě skýtá mnoho specifik vyplývajících z přítomnosti státní hranice – téměř 50 % návštěvníků jsou u nás Slováci, kteří často nerozlišují a ani mnohdy netuší, že jsou u nás již na území ČR. Je faktem, že za poslední roky se hlavně v letní sezóně také často potýkáme s tzv. overturismem a bohužel i jeho důsledky.

Vzhledem k náročnosti provozu v naší lokalitě ve výšce téměř 950 m n. m. sami nemáme ani moc čas si uvědomit a užít si to, v jak krásném prostředí vlastně žijeme. Musíme vždy po nějaké době odjet někam „do světa“ a po návratu si říct, že máme vlastně velké štěstí žít na takto úžasném místě, kde se vám příroda a výhledy do ní téměř každý den mění a přináší i po těch letech stále něco nového a obdivuhodného. Jak rostliny, tak zvíř, ať už ta divoká či dokonce i šelmy, přes léto i ovce nebo kozy na našich loukách, jejichž pastvu tady podporuje i správa CHKO, nebo endemické a chráněné druhy motýlů, jsou tady pro nás běžným každodenním koloritem.

**Daniel Václavěk – jednatel Horského hotelu Portáš**

## ...být šelmařem

Beskydy jsou pro mě, jako člověka, který se zabývá velkými šelmami, tou nejzajímavější oblastí v České republice. Je to u nás jediné místo, kde se vyskytují všechny tři druhy velkých šelem. Monitoring šelem tady přináší občas nevšední zážitky v podobě pozorování vlků, rysů či dokonce medvědů přímo v terénu. To je však jen pomyslná třešnička na dortu, protože mnohem častěji se o šelmách dozvím z nálezu jejich pobytových znaků, než že bych měl možnost je přímo sledovat. K tomu, abychom se o nich dozvěděli více informací, nám výborně slouží fotopasti a v posledních letech také telemetrie, díky které jsme mohli opravu detailně nahlédnout do života jedné medvědice a několika rysů. Aktuálně se však nejvíce pozornosti dostává vlkům, kteří zde před několika lety přivedli na svět první potomky. Různé výzkumné,





ale i osvětové aktivity, kterých jsem v Beskydech ohledně šelem součástí, by však nebylo možné realizovat bez výborné spolupráce s dalšími lidmi na Správě chráněné krajinné oblasti i mimo ni, za což jsem velmi rád.

**Michal Bojda – koordinátor beskydského monitoringu velkých šelem, Hnutí DUHA Olomouc**

### ...být starostou

Význam CHKO jsem ocenil teprve při našem úsilí proti zamezení těžby uhlí na Frenštátsku. Na všechna jednání od předsedů vlád, parlamentu, senátu, ministerstva a další instituce chodili s námi i zástupci CHKO. Děkuji především za aktivitu Františku Šulganovi, který se vždy ochotně účastnil všech jednání.

První organizací, do které jsem vstoupil, byla Stráž přírody. Zajímavé bylo školení nebo terénní exkurze do beskydských jeskyní, ale později to vypadalo, že je to pouze „spolek pro předpověď počasí“. Velkým zklamáním bylo, když při schvalování Dolu Frenštát tehdejší ředitel CHKO požadoval jenom, aby se kolem dolu vysadily stromy.

Jako starosta jsem po změně politického režimu ocenil aktivní „politiku“ CHKO, výchovnou a osvětovou činnost (přednášky nebo účasti na společných akcích).

**Drahomír Strnadel – starosta Trojanovic v letech 1990–2006**

### ...ovlivňovat turistický ruch

Jsem ostravský rodák a jelikož jsem v CHKO Beskydy vyrůstal, zprvu jsem jako dítě nechápal omezení, která CHKO přinášela například při stavbě nového domu mých rodičů a podobně. V roce 2012, když jsme ve spolku Beskydhost začali chystat projekt Po medvědích tlapkách, jsem se poprvé sešel s pracovníky CHKO Beskydy, abych s nimi probíral vedení tras jednotlivých stezek. Byl jsem překvapený vstřícností, které se mi dostalo, a zároveň jsem začal lépe chápat, o co při ochraně Beskyd jde. Dali jsme na doporučení a některé trasy jsme změnili. Od té doby se posunulo i mé vnímání ochrany místního přírodního dědictví a poměrně často s pracovníky CHKO konzultujeme společný postup. Díky současnému zatížení Beskyd je toho k řešení dost. Děkuji CHKO za to, že díky jejich práci místa, která jsem měl rád jako dítě, zůstávají stejná a snad se je podaří uchovat i pro mé potomky.

**Vít Březina – předseda spolku Beskydhost**

### ...být ochranářem

Beskydy jsou ohromný prostor pro realizaci. Nejen tím, jak jsou velké, ale i svou rozmanitostí. Lesnatý sever s vyššími horami je něco úplně jiného než nižší jih s více bezlesou krajinou. To nám umožňuje rozvíjet velice různorodou péči o les, mokřady i louky. A taky zkoušet nové

věci, nové postupy. Taky je to velký prostor pro naše ovce, s nimiž kočujeme v několika stádech po různých místech těchto hor. Beskydy jsou určitě i navenek spojené s představou krajiny, o kterou má smysl pečovat, což nám umožňuje oslovovat firmy ochotné na tu péči přispívat. Pomáhá to taky zapojení místních i návštěvníků. I při tom je rozmanitost Beskyd velmi důležitá: někdo podporuje les, protože tyto hory je možné vidět hlavně jako zbytky rozsáhlých karpatských (pra)lesů, a jiní tu zase cítí především tradice a hospodaření, takže podporují ovce a pastviny. Všechno to tak sedí do našeho snažení: Při naší péči totiž často nejde o super vzácné druhy nebo části přírody, ale o to, aby tu stále bylo živo a pestro.

**Vojtěch Bajer – předseda ČSOP Salamandr**

### ...dělat osvětu

Z Beskyd jsou moje první vzpomínky na les, déšť, povodeň a ostružiny. Vznik CHKO jsem zaznamenal v reálném čase skrze nové odznaky v mé dětské sbírce. K Beskydám mám proto blízko, a pomáhat dnes lidem, kteří se o ně starají, je pro mě radost a čest. Když vymyslíte reklamu, někdo si něco koupí a jiný na tom vydělá. Když pomůžete s osvětou, někdo třeba něco pochopí, a vydělá na tom každý.

**Karel Melecký – copywriter**

### ...být lesníkem

Být lesníkem v Beskydech je pro mne v první řadě splněním snu, který jsem míval již na škole. A to se mnoha lidem nepodaří. Navíc jsem se v Beskydech i narodil, a tak krajinu vnímám jako svůj domov. A možná proto, že zde žiji celý život, nevidím spojení ochrany přírody a lesnického hospodaření jako problém, jako neřešitelný rozpor. Naopak toto spojení vnímám jako nutnost pro další práci nás, lesníků i ochranářů. V názorech se samozřejmě můžeme i mýlit, ale pokud se projdete lesem a umíte jej vnímat, pochopíte, že rozpory je prostě třeba diskutovat, překonávat a řešit. Vlastně je to jedna z věcí, kterou mám na své práci lesního správce rád. A dlouhodobé cíle. Ty jsou pro každého hospodáře stále stejné – být dobrým hospodářem... zvažovat klady a záporny minulosti, zajímat se o přítomnost, učit se ze zkušenosti jiných, a to vše se snažit přenést s rozvahou do budoucnosti hospodaření lesní správy.

Dovolu mi závěrem poděkovat lidem, ať už zaměstnancům lesní správy venku i v kanceláři, ochráncům přírody i různým nadšencům. Lidem, kteří dokáží poslouchat, učit se a zabrat. Všem, kteří přes různé ústrky a úsměšky vytrvají a dokáží nemožné proměnit ve skutečnost.

**Tomáš Peka – lesní správce LS Frýdek-Místek ■**





# Události, které formovaly Beskydy

Jiří Lehký, Dana Bartošová, František Jaskula

## 1973 – Vyhlášení CHKO Beskydy

Příprava CHKO byla náročná záležitost. Vlastnímu vyhlášení předcházelo ustanovení její správy se čtyřmi pracovníky.

## 1975 – STOPka chatám

Ve snaze o regulaci lavinovitě se šířící chatové výstavby byla na území 13 obcí okresu Frýdek-Místek vyhlášena stavební uzávěra na rekreační objekty. V dalších letech pak byla postupně rozšířena na většinu obcí v CHKO (platila až do devadesátých let).

## 1978/79; 2007; 2015–2021 – Lesní apokalypsy

Nebývale razantní silvestrovské ochlazení v roce 1978 (až o 30 °C během 24 hodin), následované imisní kalamitou, způsobilo téměř masové odumírání lesů (hlavně pak smrků) v hřebenových polohách Moravskoslezských Beskyd. Ve snaze „zachránit“ dřevní hmotu a dostat ji na pily, byla v následujících letech výrazně rozšířena síť lesních asfalek a vytěžena řada zbytků pralesovitých porostů.

V lednu 2007 se přes Beskydy přehnal orkán Kyril a způsobil značné škody, opět především na smrkových porostech. Tato bouře jako by předznamenala „soumrak smrků“, neboť v následujících letech se i díky mimořádným suchům po celé zemi rozjela kůrovcová kalamita nebývalých rozměrů.

A lesy Beskyd už nejsou takové, jako byly předtím.



## Druhá polovina osmdesátých let až 2015 – Stavební boom na Lysé hoře

Začalo to stavbou vysílače na Lysé hoře. Dnes jeden ze symbolů Moravskoslezského kraje by mohl být i symbolem ne zrovna citlivého přístupu k přírodě. Na dnešní dobu (a tech-



nologie) předimenzovaná stavba, která si mimo jiné vyžádala stavbu asfaltové silničky z Krásné. A to byl jen začátek. Postupně byly na vrcholu „obnoveny“ vyhořelé chaty Bezručova (KČT) a Slezský dům (dnes Chata Emil Zátopek-Maraton), renovována ubytovna Kamenný dům (dnes Chata E. Zátopek-Desítka); přestavěna chata Horské služby. Chystá se obnova bývalé lyžařské chaty (E. Zátopek-Pětka).

## 1985 – Poslední (?) přehrada

Byla dokončena výstavba snad už poslední vodní nádrže v CHKO Beskydy – Karolinka na říčce Stanovnici, která významně změnila tvář tohoto koutu Javorníků. Jak vlastním zatopením údolí, tak „odříznutím od světa“ osad v horní části, kde to donedávna vypadalo, že se zde zastavil čas. Po přehradách Šance

a Morávka se jednalo o další vodárenskou nádrž, jejíž stavba a provoz mají dopad prakticky na celé povodí nad hrází.

Ve stejném roce byl postaven televizní vysílač na Radhošti a nadlouho tak poškodil atmosféru tohoto poutního místa. Namísto nádherné kaple Cyrila a Metoděje se stal dominantou vrcholu skoro šedesátimetrový stožár.

## 1992 – Revoluce v ochraně přírody

Přijetí nového zákona o ochraně přírody a tím i nové definování podmínek ochrany přírody v Beskydech, včetně změny postavení správy CHKO, ze které se stal orgán ochrany přírody (úřad s rozhodovací pravomocí namísto poradního orgánu, jak tomu bylo do té doby). Postupně začalo zvyšování počtu zaměstnanců a výrazně přibýlo i administra-







tivy a ochrana přírody začala více zasahovat do života běžných lidí. Například tím, že se vyjadřuje ke stavbám a také k hospodaření v krajině.

#### 1993 (– dodnes) – Peníze pro přírodu

Rozběhl se Program péče o krajinu, dotační titul MŽP, díky kterému bylo do péče o přírodu a krajinu Beskyd investováno více než sto padesát milionů korun. Z hlediska ekonomiky regionu je to sice zanedbatelná částka, o to

větší význam má z hlediska ochrany přírody, neboť umožňuje podporovat opatření, která hospodáři jinak moc nedělají či na která nelze využít jiné prostředky. V dalších letech přibýly i další dotační programy.

#### 1997 – Povodeň století

Katastrofální povodně prakticky na celé Moravě způsobily nemálo škod na majetku, ale především rozpoutaly diskusi o nakládání s vodou nejen v našich horách.

P. S. Toho roku nestál Radegast na svém místě...

#### 2000 – Míša z Brodské mediální hvězdou

Několik měsíců plnily média zprávy o škodách způsobených mladým medvědem na Vsetínsku. Jeho beskydský příběh začal v údolí Brodské v Novém Hrozenkově a také tam v srpnu skončil jeho odchycem do klece. V tomtéž roce vstoupil v platnost zákon o náhradě škod způsobených vybranými zvláště chráněnými druhy zvířat. A tak byly hospodářům poprvé vyplaceny škody za zničené úly i zabitá hospodářská zvířata.

#### 2004–2006 – Největší změny v územní ochraně přírody v Beskydech

V r. 2004 se správě CHKO podařilo vyhlásit hned 6 nových přírodních rezervací o celkové

ploše téměř 500 ha. V souvislosti se vstupem do EU došlo k budování celoevropské sítě Natura 2000. V rámci tohoto procesu získala CHKO Beskydy statut evropsky významné lokality (EVL) a dále zde byly vyhlášeny hned 2 ptačí oblasti – Beskydy a Horní Vsacko. Vyhlášením obou ptačích oblastí ve spojení s vyplácením náhrad újmy za omezení hospodaření v lesích (od roku 2005) se během několika let radikálně změnila naše možnost, jak můžeme ovlivňovat lesnickou činnost v CHKO.

#### 2021 – Konec dolů?

Snad definitivně zažehnáno nebezpečí těžby černého uhlí na Frenštátsku! Báňský úřad rozhodl o zasypání dolu, který byl od r. 1991 v tzv. konzervačním režimu a proti kterému bojovali obyvatelé celého regionu.

#### Současnost (2023) – Jedni mizí, jiní se vracejí

Zatímco některé druhy se nedokážou přizpůsobit změnám v naší krajině, ať už způsobeným změnami klimatu či hospodaření, jiné se naopak vracejí. V letošním roce byl potvrzen výskyt kočky divoké. Vrátili se také sokoli stěhovaví (hnízдили dokonce 3 páry), o hnízdění se pokoušeli orli skalní. ■

# Beskydská oblast tmavé oblohy slaví 10 let

Jan Kondziolka



**Česko-slovenská Beskydská oblast tmavé oblohy (BOTO) vznikla jako společný projekt České a Slovenské astronomické společnosti, Lesů ČR a správ CHKO na obou stranách státní hranice. Založena byla při příležitosti výročí 40 let CHKO Beskydy 4. 3. 2013 se středem ve Starých Hamrech. Je zamýšlena jako nástroj propagace problematiky světelného znečištění (v širším smyslu ochrany nočního životního prostředí), nikoli jako nástroj k restrikcím a omezování osvětlování.**

Že to byl dobrý počín, potvrzuje také to, že po roce 2013 vzniklo v Evropě dalších 6 parků tmavé oblohy. Zhruba každý druhý rok mě někdo další oslovuje s myšlenkou, že u nich mají zachovalou oblohu, a že by bylo dobré tam mít také oblast tmavé oblohy. Bylo! Taková oblast ale opravdu není jen tma, vytýčení hranic a slavnostní založení. Je to o spolupráci s dalšími organizacemi, samosprávami, místními, je to o dění v místě, informová-

ní, o programu. Tedy aby oblast nebyla jen „na papíře“, ale aby lidi motivovala, naučila je chránit také noční přírodu.

Přes optimismus v prvních dvou odstavcích Vás však musím zklamat. Prohráváme! Ani založení tří oblastí tmavé oblohy na území ČR většinu obyvatelstva neposunulo od myšlenky, že více světla v noci = lépe, tma = nebezpečí, a že bílé světlo = dobré. Ani vývoj v oblasti LED technologií nepřinesl mnoho dobrého. Čest novým instalacím, které svítí jen dolů a svítí teplým žlutým světlem. Realita je bohužel zářivě bílá a oslňující. Optimismem ve smyslu snížení světelného znečištění mě nenaplnuje ani současná energetická krize. Počítal jsem za Vás, kolik celonočně osvětlených památek, budov a kostelů od začátku krize ubylo. Přátelé, ani jediný! V tomto musím s politováním konstatovat, že na cíle, které jsme si při založení BOTO vytýčili – přemýšlet o tmě a noci jinak než doposud a více si jí vážit – jedna oblast tmavé oblohy a jedna pracovní skupina nestačí. Pro ochranu nočního životního prostředí, pro zachování nerušeného pohledu na hvězdnou oblohu potřebujeme další spojení a více diskuze s veřejností. Moc bych si přál, kdyby se nám to v dalších deseti letech podařilo. ■

*Pozn.: redakčně upraveno*

*Autor je amatérský astronom, iniciátor vzniku BOTO*



*Ani vysoké ceny energií nás zatím nepřiměly omezit noční svícení. Foto J. Kondziolka*



## Vaříme z vody, z beskydské vody

**Beskydský pivovárek pomáhá ochraně přírody v Beskydech různými způsoby. Podporuje konkrétní projekty – například návrat kriticky ohroženého tetřeva hlušce nebo vydávání Zpravodaje CHKO Beskydy. Pivovárek ale také přímo oslovuje své návštěvníky v areálu pivovaru naučnými tabulemi o přírodě nebo originálními pivními táckami.**

Zeptali jsme se Dušana Holého – spolunajitele Beskydského pivovárku:

### **Proč je pro Vás důležité podporovat ochranu přírody v Beskydech?**

Jeden z důvodů, proč jsme se rozhodli postavit Beskydský pivovárek v Ostravici, je kvalitní měkká voda z přehrady Šance, která je bez jakýchkoliv úprav přímo ideální k vaření piva – hlavně českých ležáků. Odtud také pochází náš slogan „Vaříme z vody, z beskydské vody“ (autorem je váš kolega p. Lehký). Pivo-

várek samotný leží na území CHKO Beskydy na břehu řeky Ostravice. Do jisté míry jsme závislí na příchozích turistech, kteří se u nás stavují po beskydských túrách. Naším cílem je dále rozvíjet pivovárek jako výchozí a příchozí turistický bod, který zároveň slouží jako informační, dobíjecí, odpočívací lokalita. No, a když odhlédnu od pragmatických důvodů – myslíme si, že přírodu je potřeba chránit i z celospolečenských důvodů.

### **Zaznamenal jste nějaké reakce Vašich zákazníků na Vaši podporu ochrany přírody?**

Instalovali jsme v pivovárku atlas zajímavých beskydských lokalit a vždy s uspokojením sleduji, že to návštěvníky zajímá a přecházejí od jednoho banneru ke druhému. Občas nás za to někdo pochválí. Stejně tak se lidem líbí, že jsme areál Beskydského pivovárku otevřeli směrem k řece Ostravici a že je možno vcházet až do řeky. Lidé si všimli i faktu, že se snažíme v rámci svých možností podporovat boj o zá-



chranu tetřeva v Beskydech. O pivo značky Tetřev hlušec je zájem i mimo lokalitu Beskyd a my jsme rádi, že z každého prodaného piva můžeme přispět na jeho záchranu.

Beskydský pivovárek ročně uvede do oběhu cca 60 000 ks pivních táček s různou tematikou. Suverénně největší ohlas – ať už hospodských, sběratelů anebo turistů budí série „beskydská zvířata“ s podtextem „Žijeme tu v Beskydech s vámi.“

*Za rozhovor děkuje Tomáš Myslikovjan. ■*

## Jak se v Beskydech dařilo orlům skalním?

**Petr Orel**

Když jsme v roce 2006 zahájili praktickou část projektu s názvem „Návrat orla skalního do ČR“ ve Verovických vrších, tak jsme logicky předpokládali, že první pozitivní výsledky zaznameneáme právě v Beskydech. Nestalo se tak. Po nadějném orlím páru se v prosinci 2013 najednou slehla zem. Byla tak v zárodku zlikvidována nově vznikající populace v Beskydech, a to se odrazilo i na dalším průběhu repatriace tohoto nádherného, majestátního dravce. V rámci tohoto projektu bylo vypuštěno celkem 28 mláďat orla skalního nejen na zmíněném místě v Beskydech, ale i v oblasti Nízkého Jeseníku, kde se zahníždění poda-

řilo. To, že tento projekt bude běh na velmi dlouhou trať, jsme věděli, ale překvapilo nás množství ztrát způsobených člověkem. Avšak jeden z našich základních předpokladů se nečekaně záhy začal naplňovat, a to, že vypouštění mláďat na našem území „rozhybe“ karpatskou populaci, která se do té doby držela nejbližší na Malé a Velké Fatře. Dnes již máme hnízdní páry v bezprostřední blízkosti hranice a je jenom otázkou času, kdy se tento dravec přesune na naši stranu Beskyd či Javorníků. Nicméně bez ochrany a pokory člověka k živé přírodě se určitě neobejde. ■



Foto: ČSOP Nový Jičín



Foto: ČSOP Nový Jičín



## Návštěvníci a návštěvnost – když je jich moc, je třeba to řešit

Jedním z nepřehlédnutelných trendů posledních let se (nejen) v Beskydech stala rostoucí návštěvnost hor. Dávno již nejde jen o „klasické“ pěší turisty. Přibýlo jezdců (na elektrokolech, koloběžkách, „snowbajcích...“), běžců (do dálky, do vrchu, nočních, se psy...), ale i rodin, skupin či jednotlivců mířících „jen tak na procházku“. Přibýlo aut, motorek, sněžných skútrů...

Hory jakoby se zmenšily a mnoho lidí se začalo ozývat, aby SE s TÍM něco dělalo. Správa CHKO dělala, co bylo v jejích silách. A nikoli nahodile či naslepo. Díky údajům z automatických čidel pro sledování návštěvnosti jsme věděli i to, co často nebylo na první pohled vidět.

A zatímco okolo rezervací se začali častěji a systematictěji pohybovat naši dobrovolní strážci, doslova invazi aut jsme se postavili čelem společně s lesníky. Byl omezen vjezd do některých, třeba i desítky let přístupných lokalit. A hlavně byla podstatně zpřísněna kontrola i postihy neukázněných řidičů. Drobné úspěchy v podobě zklidnění některých partií hor na sebe našťástí nenechaly dlouho čekat a přesvědčily nás o tom, že má smysl dělat i méně libivé a nepopulární kroky. Ocení to nejen příroda, ale i většina návštěvníků hor. (JL)

## Nepovolené vjezdy z pohledu lesního správce

Tomáš Peka

Této otázce se věnuji od mého nástupu do funkce lesního správce na začátku roku 2016. Nepovolené vjezdy mne trápily vždy. Celý rok 2016 jsme intenzivně pracovali na systému, který měl tyto vjezdy omezit. Jako ve všem jsme do něj zapojili revírníky a další zaměstnance lesní správy. Zvládli jsme logistiku jednotlivých zákazů vjezdů a oslovili jsme CHKO Beskydy, kde jsme našli mnoho obětavých lidí, bez kterých by systém nemohl fungovat dnes ani v budoucnu. Vzpomínám na to, když se nám na konci roku 2017 podařilo zakázat vjezdy na Prašivou (... a trvalo to jenom rok práce). Dnes jde o klidnou lokalitu pro pěší výletníky a nikdo si ani nevzpomene, že před sedmi lety stávalo u kostela i 40 aut. Nyní již máme podchyceno tímto systémem celé území lesní správy a řešíme jen jednotlivosti, ale řešíme je. Opět se jedná o práci, která musí být trvalá a trpělivá... jako ostatně každá práce, která má za něco stát. ■



Foto: archiv Lesní správy Frýdek-Místek

## Padesátiletá

### V letošním roce má Chráněná krajinná oblast Beskydy výročí 50 let. Co jsme pro vás připravili?

- Jistě jste si všimli jiné obálky zpravodaje a tajemného QR kódu. Odkaz putuje na stránky [beskydy.nature.cz](http://beskydy.nature.cz). Sledujte je, aby vám nic neuteklo.
- Na známé trase Pustevny – Martiňák si můžete projít či projet novou Beskydskou horskou stezkou.
- V březnu se bude konat v Ostravské hvězdárně odborná konference s názvem Proměny noci, kterou pořádá Česká astronomická společnost.
- V dubnu a květnu se můžete zúčastnit Vítání ptačího zpěvu (Frenštát p. R., Frýdek-Místek, Choryňské rybníky).
- V období duben–červen připravujeme také exkurze pro veřejnost, přednášky na školách nebo výstavy na chodbách Správy CHKO v Rožnově p. R. (PK)

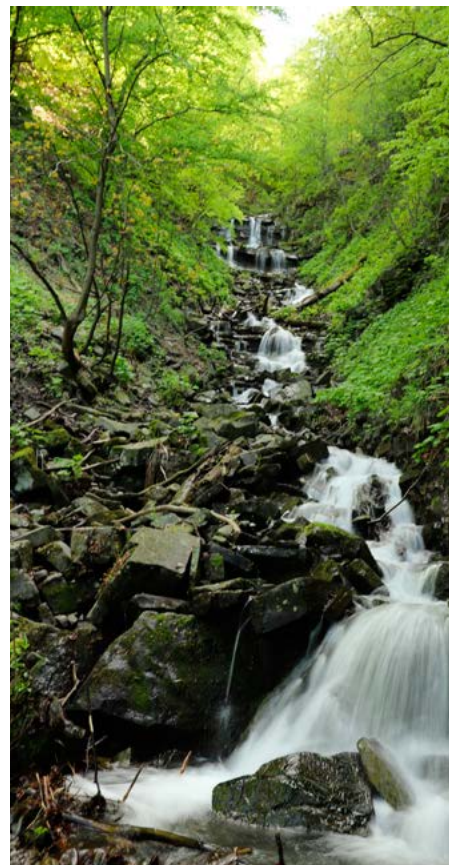


BESKYDY – zpravodaj chráněné krajinné oblasti / Ročník XX, číslo 1/2023. / Vychází 1–2x ročně. / Vydává ČSOP Salamandr (Za Hážovkou 1819, 756 61 Rožnov pod Radhoštěm, tel.: 571 613 241, e-mail: [salamandr@salamandr.info](mailto:salamandr@salamandr.info), IČ 70238723) ve spolupráci s AOPK ČR – RP Správa CHKO Beskydy (951 425 401, [beskydy@nature.cz](mailto:beskydy@nature.cz)). / Náklad 1 000 výtisků. / Číslo vyšlo v lednu 2023 v Rožnově pod Radhoštěm. / Tisk: GRAFIA NOVA s.r.o., Zášová / Grafika: sumec+ryšková, Prostřední Bečva. / ISSN 2533-5243/ NEPRODEJNÉ Autoři článků, u kterých není jinak uvedeno, jsou pracovníky Správy CHKO Beskydy nebo ČSOP Salamandr / Zodpovědný redaktor: Barbora Krupová (ČSOP Salamandr) / Vedení redakční rady: František Jaskula a Petra Kutílková (Správa CHKO Beskydy).

Autoři fotografií: Vojtěch Bajer, Dana Bartošová, Michaela Běčáková, Enrico Gombala, František Jaskula, Jana Javorská, Jan Kondziolka, Miroslav Kokeš, Barbora Krupová, Tomáš Myslikovjan, Pavel Popelář, Marie Popelářová, Jiří Škrobák, František Šulgan, Josef Wagner, archiv ČSOP Nový Jičín, archiv ČSOP Salamandr, archiv Lesní správy Frýdek-Místek, archiv Správy CHKO Poodří.

Autoři fotografií na obálce: Michaela Běčáková, Matěj Ferenčík, František Jaskula, Veronika Kalníková, Petra Kutílková, František Šulgan, Václav Tomášek. BESKYDY – zpravodaj chráněné krajinné oblasti je periodickou tiskovinou evidovanou pod MK ČR E 17444





Toto číslo zpravodaje vyšlo díky podpoře AOPK ČR, Beskydského pivovárku a Skupiny ČEZ a. s.  
Vydává ČSOP Salamandr ve spolupráci s AOPK ČR – RP Správa CHKO Beskydy.

